

*Е.Ш.Акымбек, Б.А.Железняков*

## БУДДИЙСКИЙ БРОНЗОВЫЙ ОБЕРЕГ-ПОДВЕСКА С ГОРОДИЩА АКТОБЕ (ЧУЙСКАЯ ДОЛИНА)<sup>1</sup>

В публикации анализируются вопросы, связанные с интерпретацией, хронологией, другие сопутствующие, связанные со случайно найденной на городище Актобе (не в культурном слое) местным жителем бронзовой подвески, которая может интерпретироваться как буддийский оберег. Буддизм имел широкое распространение в горной части (Чуйской) долины, главным образом, до 751 г. – времени известной Аглахской битвы, хотя археологические свидетельства говорят о том, что буддийские храмы сохраняются и во второй половине VIII в., претерпевая значительное ослабление к концу века. Это была одна из имевших наибольшее распространение религий того времени в этой удобной долине среди городского населения, судя по количеству открытых археологами храмов. В отдельных из них службы проводились до начала XI в. и запустели в связи «с отсутствием адептов». Несмотря на обилие буддийских находок в кыргызской части долины этого и поздних периодов, публикуемая подвеска – первая буддийская находка в казахстанской части долины. Кроме того, это первая подвеска, происходящая из Чуйской долины. Ее малые размеры несколько затрудняют интерпретацию в связи с незначительной детализацией изображения. Однако, об основной версии принадлежности к буддийскому культу можно судить уверенно.

---

*Акымбек Ералы Шардарбекулы* – PhD, ведущий научный сотрудник Института археологии им. А.Х.Маргулана, г. Алматы, Республика Казахстан. 050010, Алматы, ул. Шевченко 28. 8(272) 272-06-99; [eraly\\_a@mail.ru](mailto:eraly_a@mail.ru)

*Железняков Борис Анатольевич* – магистр, старший научный сотрудник Института археологии им. А.Х.Маргулана, г. Алматы, Республика Казахстан. 050010, Алматы ул. Шевченко 28. 8(272) 272-06-99; [boriszheleznyakov@mail.ru](mailto:boriszheleznyakov@mail.ru)

<sup>1</sup> Актобе – раннесредневековое городище, также известно под названием Степнинское, расположено на территории Шуского района Жамбылской области Республики Казахстан недалеко от места впадения р. Аксу в р. Чу (Шу). Входит в список Всемирного наследия ЮНЕСКО в Казахстане и список Памятников истории и культуры Казахстана республиканского значения. Один из крупнейших по площади памятников городской культуры региона. Город был населен с VI по XIII вв., пережив расцвет Тюркского и Карлукского каганатов, затем государств Караханидов и Каракиданей. По определению некоторых известных ученых – востоковедов данное городище отождествляется со средневековым городом Баласагун – центральным городом области. Окружен 2–3 рядами оборонительных валов и глубоким рвом.

*Ключевые слова:* городище Актобе (Степнинское), буддизм, раннее средневековье, Чуйская долина, обсерватория

## ВВЕДЕНИЕ

Буддизм – одна из мировых религий, распространенная более всего в Южной и Юго-Восточной Азии, имела несколько этапов распространения среди населения на территории Казахстана. Кроме того, традиционные пути паломничества буддийских монахов античности и раннего средневековья проходили по территории Жетысу и Южного Казахстана. Основное число памятников, артефактов известных на территории Казахстана, имеющих отношение к буддизму относятся к периоду джунгарского завоевания обширной территории Восточного, Южного, Центрального Казахстана. Тем самым, помимо многочисленных надписей: «Ом-Мани-Падме-Хум» (имеющих «привязку» к водным источникам или иным «сакральным» местам) джунгарского периода, сведений о монастырях в регионе Жетысу, реальное существование большинства/значительной части из которых подтверждено и четко локализованы, а руины многих были задокументированы<sup>2</sup> (один из монастырей был описан и предварительно опубликован автором<sup>3</sup>). Так, на карте Джунгарии, составленной в 1716–1733 гг., нанесено 58 ламаистских храмов и монастырей<sup>4</sup>. Тем самым, пласт наследия ламаизма, оставленный за дав столетия (середина XVII – середина XIX столетия) изучался наиболее детально известным исследователем И.В.Ерофеевой<sup>5</sup>.

К средневековому периоду относятся лишь несколько памятников, относящихся к буддийской культуре в широком регионе от Таласа до Каялыка: буддийский храм на городище Каялык относится к XIII в. с городища Костобе – город Джамукат (VII–VIII вв.) происходит, так называемая бронзовая ухвертка относится к раннему средневековью;<sup>6</sup> уникальная находка XII–XIII в. – костяная скульптурка Будды происходит с городища Талгар<sup>7</sup>. Тем самым, имеются и крайне редкие артефакты, и памятники, относящиеся к средневековому периоду на одной из трасс Шелкового пути. Из этой обширной территории «выпадает» лишь Чуйская долина (относящаяся к терри-

<sup>2</sup> Ерофеева 2018.

<sup>3</sup> Железняков 2018.

<sup>4</sup> Байпаков, Воякин, Ерофеева, Казизов 2017.

<sup>5</sup> Ерофеева 2017.

<sup>6</sup> Байпаков 2018: 211.

<sup>7</sup> Байпаков 2018: 218.

тории Казахстана). Публикуемая здесь находка первое свидетельство пребывания средневековых буддистов в городе, культурные слои которого ныне образуют городище Актобе (Степнинское).

Как известно, Чуйская долина (горная ее часть) являлась оазисом буддизма в раннем средневековье. В тот период, вокруг нее на 300–500 км подобных центров пока не отмечено<sup>8</sup>. По результатам археологических исследований были раскопаны или предполагается наличие архитектурных объектов на шести городищах (в восточной и, отчасти, в центральной частях) долины. В том числе, берутся в расчет и городища с единичными находками<sup>9</sup>. Бронзовые буддийские скульптурки из Чуйской долины, в том числе и с изображением округлого нимба за головой, были не раз опубликованы. В последней публикации В.А.Кольченко приводится 14 буддийских бронзовых скульптурок<sup>10</sup>. По-видимому, трудно не согласится с исследователями о том, что наиболее массовый расцвет буддизма связан с китайской экспансией 2-й половины VII – 1-й половины VIII вв. Тогда строились храмы за счет китайской казны, предназначенных для военнослужащих китайской армии. Центром китайского влияния был город Суяб или Ак-Бешим<sup>11</sup>. Было еще два периода распространения буддизма/индуизма в Чуйской долине. Раннее было связано с находками имеющими, по мнению исследователей (А.Н.Бернштам, П.Л.Зяблин, Л.Р.Кызласов, П.Н.Кожемяко, В.Д.Горячева), согдийские темы, начиная с VII–VIII в, а к IX–XI вв. относится находки относительно массовый импорт из Северо-Индийских княжеств, имеющие отношения скорее к индуизму<sup>12</sup>. Индийский импорт датируется VIII–X вв<sup>13</sup>.

Очевидно, что идеологическое влияние буддизма, возможно, явные следы (артефакты) присутствие китайской армии, буддийской миссии, мирян должны были остаться и на других памятниках региона, в том числе и относительно удаленных от центров. Случайная находка мелкой буддийской пластики – натальной подвески на городище Актобе (Степнинское) была произведена в 2018 г. местным жителем и была передана археологу Е.Ш.Акымбеку.

<sup>8</sup> Кольченко 2017: 162–163.

<sup>9</sup> Кольченко 2017: 163.

<sup>10</sup> Kolchenko 2020: Fig. 10.

<sup>11</sup> Кольченко 2017: 165.

<sup>12</sup> Кольченко 2017: 165.

<sup>13</sup> Памятники 1983: 62–65.

## ОПИСАНИЕ

Бронзовая подвеска (Фото 1, Рис. 1), вылитая в цельной форме, размеры: 3,2 × 2,1 см, толщина 0,4 см (ширина – по изображению нимба – наиболее широкой части подвески). Скульптурное изображение мелкой пластики представляет собой изображение мужского лица, монголоидного типа; его общий округлый контур мягко моделирован, тонко проработаны нос и брови, глаза слегка наклонены вниз внутренними углами, достаточно высоко подняты брови, плавно спасающиеся в переносице. На голове – убор в виде лобной повязки



Фото 1. Бронзовая буддийская подвеска-оберег. Случайная находка на городище Актобе

или небольшого аккуратного тюрбана. Круглый нимб – расположен по центру головы, за ней (фактически ниже головного убора и в этом смысле религиозное изображение несколько теряет). Отверстие для крепления, в верхней, узкой, возвышающейся части головного убора. Которые, как известно изображались крайне редко в типичной буддийской иконографии. Туловище и руки даны схематически, фактически они окончены  $\frac{3}{4}$  окружностей. На прямые связи изображенного персонажа с буддийскими изображениями и практикой глубокой медитации указывают почти прикрытые глаза.

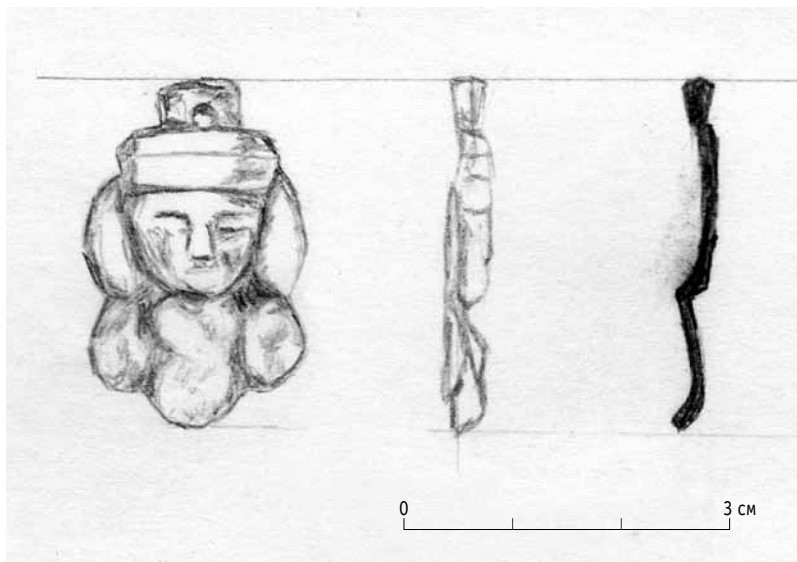


Рис. 1. Бронзовая буддийская подвеска-оберег. Случайная находка на гондище Актобе (Казахстан)

### АНАЛОГИИ

Буддийское портретное изображение известно на фрагменте кувшина из Сокулука (Фото. 2). Как писал А.Н.Бернштам, в эпоху Тан (618–907) гандхаро-вэйский портрет уступает место римско-буддийскому портрету эпохи Сун<sup>14</sup>. Рискнем предположить, что переход был относительно длительным и в первую очередь был связан с новыми предпочтениями носителей буддизма. При этом, датировка сосуда

<sup>14</sup> Бернштам 1947: 49–50.



Фото 2. Буддийское портретное изображение на ручке сосуда из городища на р. Сокулук (Кыргызстан), по: Бернштам 1947: 50, рис. 33

с буддийским штампованным наделом из Сокулука VI–VII вв., по-видимому, слишком ранняя, в том числе и потому, что Сюаньцзан не обнаружил следов буддизма в 630 г. в Чуйской долине<sup>15</sup>. По нашему мнению, наиболее вероятно датировка этого сосуда: концом VII – первой половиной VIII вв. и была связана с китайской экспансией, в регион, в частности в Чуйскую и Таласскую долины до 751 г.

Неожиданной близкой аналогией, с точки зрения параллелей изображениям головного убора, характерного и, достаточно редкого (как для буддийских изображений, так и тюркских изваяний) может быть известное изваяние из Кара-Балты, не раз публиковавшееся, хранящееся в музее в г. Бишкеке. К древнетюркским изваяниям его отнес А.Н.Бернштам<sup>16</sup> и оно несомненно к ним и относится. Однако, наибольшую ясность в культурно-религиозную принадлежность изображенного, а скорее мастера, изготовившего скульптуру, по нашему мнению, внес Я.А.Шер<sup>17</sup>.

<sup>15</sup> Зуев 1960: 88.

<sup>16</sup> Бернштам 1941: 62, табл. X, 13; Бернштам 1950: табл. XCV.

<sup>17</sup> Шер 1963.

Статуя изображает мужчину (Рис. 2). Лицо монголоидное, с мягкими утонченными чертами. Большие раскосые глаза слегка прикрыты веками. Согласно Я.А.Шеру: «Достаточно ознакомиться с публикациями многочисленных изваяний из Южной Сибири, Монголии, Семиречья, Тянь-Шаня и Восточной Европы, чтобы убедиться, что такая манера изображения лица не свойственна ни ранним (VII–IX вв.), ни поздним (X–XIII вв.) ее типам»<sup>18</sup>. Черты лица этой статуи отличаются своеобразной техникой изображения надбровий, определенной стилизацией разреза глаз с тяжелыми, припущенными веками, рельефными пухлыми губами. Голова, шея, плечи, руки и туловище полностью выделены из монолита, что также, совершенно не характерно древнетюркским изваяниям и стелам<sup>19</sup>.

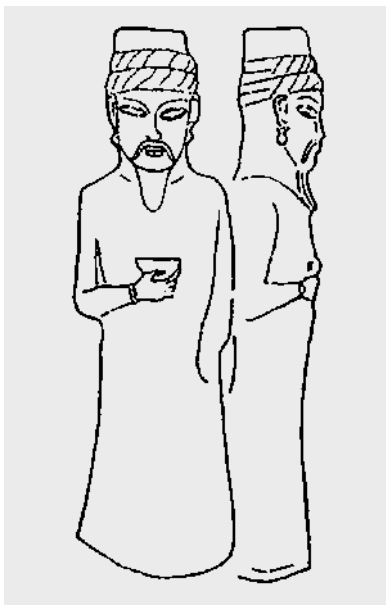


Рис. 2. Прорисовка тюркского изваяния (фас, профиль), с. Кара-Балта (Кыргызстан). VII–VIII вв., по: Шер 1966: 99, таб. XVI

Немногочисленные предметы, показанные на изваянии, своими аналогиями уводят нас к временам более древним, чем XI–XIV вв., как датировал ее А.Н.Бернштам, По мнению Я.А.Шера: «Форма браслета с округлым или ромбовидным расширением посередине широко представлена на изображениях VI–VIII вв. Серьги с шаровидными подвесками известны на каменных изваяниях VII–VIII вв. в Южной Сибири, на живописных портретах Пянджикента, на терракотах из Согда, изображающих тюрков (в коллекциях Эрмитажа). Чаши подобного типа бытуют продолжительное время. Для VI–VIII вв. они известны на памятниках изобразительного искусства Пянджикента, Хотана и в древнетюркских могилах Тянь-Шаня»<sup>20</sup>. Я.А.Шер в другой работе пишет: «Техника точечная. Отличается от других изваяний высокой тщательностью и мастерством отделки. Объемная статуя»<sup>21</sup>.

<sup>18</sup> Шер 1963: 239.

<sup>19</sup> Шер 1963: 240.

<sup>20</sup> Шер 1963: 243.

<sup>21</sup> Шер 1966: 98, Таб. XIV, Рис. 57.

Еще одна аналогия происходит из казахстанской части Чуйской долины (городище Кысмычи). Изображение выразительной «личины» (на бронзовом медальоне), автор первой публикации Т.Н.Сенигова без заметных сомнений отнесла к буддийскому культу<sup>22</sup> (Рис. 3). Хотя, каноничным буддийским изображениям свойственны полнейшее внутреннее умиротворение, которые заполняют и внешний облик изображенного божества или стремящегося к просветлению. Несмотря на полувековой срок, прошедший с момента публикации, эта «личина» остается малоизвестной, особенно, учитывая многочисленные исследования по культуре (буддизма) Казахстана и Кыргызстана, опубликованные в последние годы. Кулон, медальон из бронзы был найден случайно на городище Кысмычи (город Якалыг) в 60-е гг. прошлого века. По трактовке образа художником, оно явно сходное с языческой, в том числе и по отсутствию какой-либо классической «школы» (относящейся к мировой религии, что можно проследить по иконографии).

Говорить определенно о возможной датировке находки без «привязки» к слою исследователь не решилась (поскольку хронология буддийских памятников региона в то время была разработана недостаточно), но предположительно отнесла к VI–VII вв. (или к I в. н.э.). По нашему мнению, соотнесение поздних языческо-ламаистских ойратских (монгольских) изображений на скалах, происходящих из разных, в том числе, отдаленных регионов Евразии вполне оправданно, например, о языческих влияниях в наскальном искусстве XVI–XVII вв. относимом к ламаизму<sup>23</sup>. По-видимому, буддизм и в ранние периоды (если этот медальон относится, именно к раннему средневековью) относился относительно легко к «народной» иконографии отдельных божеств. Г.Л.Семенов первым подошел к пересмотру ранних слоев городищ Чуйской долины и, основываясь на архитектурных аналогах, пришел к выводу о том, что «имеющиеся данные позволяют говорить о городской структуре, начиная со второй половины VII в.»<sup>24</sup> К таким же выводам приходит и А.И.Торгоев, причем, с предложением все сомнения решать в пользу омоложения.

Описание находки с городища Кысмычи, по Т.Н.Сениговой. «Медальон овальный (3,5 × 3 см) с высоким рельефом (около 1,2 см). На нем изображено человеческое лицо с большими выпуклыми глазами, коротким носом и узкой переносицей, сливающейся с низкими бровями. Скулы высокие и приподняты полуулыбкой широко раскрытого рта образующей морщины на щеках, доходящие до ушей.

<sup>22</sup> Сенигова 1970: 277.

<sup>23</sup> Железняков 2020.

<sup>24</sup> Семенов 2000: 69.





Рис. 3. Прорисовка бронзового медальона с «буддийским» изображением. Случайная находка на городище Кысмычи (Казахстан), по: Сенигова 1970: 278. Рис. 1,3

Сохранившееся левое ухо находится на уровне угла раскрытого рта. Во рту видны два ряда зубов. В местах, где кончается рот, имеется по одному округлой формы отверстию. Волосы надвинуты на брови и показаны кружками. У верхней части головы сделан подквадратной формы выступ с отверстием, для шнура. Судя по общему облику изображенного, можно предположить, что перед нами один из религиозных персонажей буддийской иконографии. Ибо, согласно религиозным догматам буддизма, главный бог Будда всегда должен быть окружен менее значительными богами-помощниками, которых насчитывалось более тысячи. Очевидно, один из таких богов-помощников, неистовый страж, истребляющий «еретиков и безбожников», и изображен на медальоне»<sup>25</sup>. Наследие Т.Н.Сениговой остается крайне востребованным и сегодня.

<sup>25</sup> Сенигова 1970: 283–284.

## ДАТИРОВКА ПОДВЕСКИ

Прямых аналогий данной подвеске-оберегу пока найти не удалось. Помимо аналогии головному убору (а на обереге, фактически никакие предметы больше и не изображены) – головному убору на тюркском изваянии, которое, наиболее вероятно было произведено буддийским мастером в период: конец VII – 80-е гг. VIII в., судя по хорошо зафиксированному расцвету буддийского влияния в Чуйской долине. Однако, как показывают археологические исследования буддийские храмы существовали и позже. Храм на Красной речке перестал функционировать в X – начале XI в.<sup>26</sup> Однако, в «свете» переплетения датировки изваяния с аналогичным головным убором «Гандхары» на специально упомянутом изваянии и относительно широкого бытования буддизма с конца VII до начала XI в., все же расцвет буддизма приходится именно на VIII в. Именно к этому периоду логичным будет отнести этот буддийский оберег. В этой связи, необходимо напомнить, что спустя год – два после относительной победы под Атлахом арабские войска вынуждены были отступить к Самарканду и строить там длинную стену. Завоевание территорий Сырдарьи и Таласа было отложено до 820–890 гг.<sup>27</sup> Возможно, этим и объясняется сохранение буддизма до 80-х гг. VIII в., практически в том же объеме и этапное его сокращение его еще в течение еще двух веков, как об этом свидетельствует В.А.Кольченко<sup>28</sup>.

## ЗАКЛЮЧЕНИЕ

В специальной статье, посвященной интерпретации изваяния Я.А.Шер усматривает гандхарское влияние через согдийское искусство. Исследователь предположил, что один из мастеров, возможно расписывавших буддийский храм в Чуйской долине выполнил заказ по изготовлению каменной скульптуры<sup>29</sup>. Близкие аналогии в стиле изваяния из Кара-Балты обнаруживает буддийская скульптура раннего средневековья в Северо-Западном Китае и Северной Индии, в частности некоторые образцы Гандхарской школы<sup>30</sup>. Тем самым, находка бронзовой подвески с буддийским изображением – первое из известных на городище Актобе. Вводят этот значительный по своим

<sup>26</sup> Кольченко 2019: 162.

<sup>27</sup> Железняков 2009: 192–194.

<sup>28</sup> Кольченко 2019: 162.

<sup>29</sup> Шер 1963: 242–243.

<sup>30</sup> Iwai 2020: Fig. 2, 11.

размерам памятников в круг памятников городской культуры Чуйской долины (казахстанской ее части), где обнаружены, пока единичные находки, имеющие отношения к буддийской культуре первой половины VIII в. И, судя по всему, по своей иконографии подтверждает гипотезу Я.А.Шера о значительном влиянии Гандхары, пришедшем к тому времени из Северо-Западного Китая.

## SUMMARY

### Buddhist Bronze Charm Pendant from the Medieval Site of Aktobe (Shu River Valley)

By *E.Sh.Akymbek, B.A.Zheleznyakov* (Almaty)

The most important questions connected with interpretation and chronology of the bronze pendant accidentally found on the ancient settlement of Aktobe (not in a cultural layer) by a local inhabitant are analyzed in the publication. It can be interpreted as a Buddhist charm pendant. The Buddhism had wide circulation in a mountain part of the Chuy/Shuy Valley, mainly, to 751 i.e. to the time, close to Atlakh city great fight. Archaeological data say that Buddhist temples were built also in the second half of the 8th century, undergoing considerable easing to the end of the century. It was one of the religions which had the greatest popularity in this valley among urban population, judging by the number of the temples opened by archeologists. In the few of them services were held up to the beginning of the 11<sup>th</sup> century and they gradually became complete empty “with absence of adherents”. Despite abundance of Buddhist finds in the Kyrgyz part of the valley, the published pendant is the first Buddhist find in the Kazakhstan part of the valley. Besides, it is the first pendant coming from the Chuy Valley. The small sizes complicate interpretation in connection with insignificant specification of the image on pendant. However, it is possible to state its belonging to a Buddhist cult.

## БИБЛИОГРАФИЯ

Байпаков, Воякин, Ерофеева, Казизов 2017 – *Байпаков К.М., Воякин Д.А., Ерофеева И.В., Казизов Е.С.* Аблайкит: второй год комплексных исследований // *Үлкен Алтай элемеі.* 2017. 4. С. 634–665.

Байпаков 2018 – *Байпаков К.М.* Проникновение буддизма в Семиречье и Южный Казахстан // *История религий в Казахстане. Древность и средневековье.* Алматы, 2018. С. 219.

Бернштам 1941 – *Бернштам А.Н.* Археологический очерк Северной Киргизии. Фрунзе, 1941.

Бернштам 1947 – *Бернштам А.Н.* Буддийская терракота из Сукулука //

Краткие сообщения Института истории материальной культуры. 1947. XIV. С. 49–52.

Бернштам 1950 – *Бернштам А.Н.* Труды Семиреченской археологической экспедиции «Чуйская долина». М.-Л., 1950 (Материалы и исследования по археологии СССР. 14).

Ерофеева 2017 – *Ерофеева И.В.* Буддийские монастыри ойратов в Семиречье (середина XVII – середина XIX в.) // MONGOLICA-XVIII. Сборник научных статей по монголоведению посвящается 70-летию юбилею российского ученого-монголоведа Л.Г.Скородумовой. СПб, 2017. С. 35–47.

Ерофеева 2018 – *Ерофеева И.В.* Буддийские монастыри в Северном Тянь-Шане // История религий в Казахстане. Древность и средневековье. Алматы, 2018. С. 266–282.

Железняков 2009 – *Железняков Б.А.* Об особенностях формирования городских рабадов в IX–X вв. на юге Казахстана (городища с длинными стенами) // Известия НАН МОН РК. Серия общественных наук. 2009. № 1 (268). С. 174–195.

Железняков 2017 – *Железняков Б.А.* Қайшы археологиялық ландшафтысының петроглифтері // Қазақстанның киелі орындарының географиясы. Алматы, 2017. С. 140–142.

Железняков 2020 – *Железняков Б.А.* Материалы по наследию ламаизма в Тамгалы XVII–XVIII вв. // Материалы МНПК «Маргулановские чтения» - 2020, Алматы, 2020. С. 474–485.

Зуев 1960 – *Зуев Ю.А.* Китайские известия о Суябе // Известия АН КазССР. Серия истории, археологии и этнографии. 1960. Вып. 3(14). Алма-Ата, 1960. С. 87–96.

Кольченко 2017 – *Кольченко В.А.* Буддизм в Чуйской долине на южной границе Евразийских степей в средневековье: этапы и направления распространения // III Международный конгресс средневековой археологии евразийских степей «Между Востоком и Западом: движение культур, технологий и империй / Отв. ред. Н.Н.Крадин, А.Г.Ситдииков. Владивосток, 2017. С. 162–166.

Кольченко 2019 – *Кольченко В.А.* Буддизм и «индийские» религии Кыргызстана // Религии Центральной Азии и Азербайджана. Т. III. Буддизм. Самарканд, 2019. С. 57–163.

Памятники 1983 – Памятники культуры и искусства Киргизии. Каталог выставки. Л., 1983. С. 62–65.

Семенов 2000 – *Семенов Г.Л.* Замки Семиречья // Ош и Фергана в исторической перспективе. 2000. Вып. 3. С. 67–69.

Сенигова 1970 – *Сенигова Т.Н.* Новые находки в Семиречье // По следам древних культур Казахстана. Алма-Ата, 1970. С. 277–290.

Шер 1963 – *Шер Я.А.* Об одном древнетюркском изваянии из Чуйской долины // Советская Археология. 1963. № 2. С. 239–243.

Шер 1966 – *Шер Я.А.* Каменные изваяния Семиречья. Л., 1966.

Iwai 2020 – *Iwai Sh.* Buddhist Temples in Tughānistān and their Relationships with Gandhāran Traditions// The Global Connections of Gandhāran Art / Ed. W.Rienjang, P.Stewart. Oxford, 2020. P. 135–155.

Kolchenko 2020 – *Kolchenko V.A.* Buddhism in the Chuy Valley (Kyrgyzstan) in the Middle Ages // The Journal of Oriental Studies. 2020. Vol. 30. P. 67–101.